



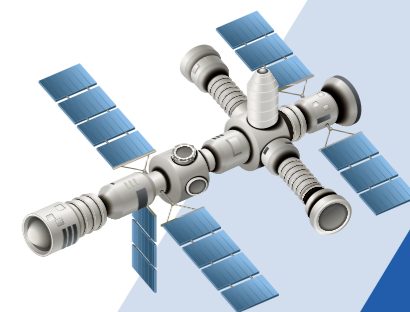
中国航天

四川航天技师学院

Sichuan Aerospace Technician College

2024 招生简章

2024 ENROLLMENT BROCHURE



航天工匠
培养的摇篮



四川航天技师学院官网

学院地址：成都市龙泉驿区天生路155号

邮政编码：610100

乘车路线：

成都东站：地铁2号线乘至龙泉驿地铁站（B出口）步行600米

成都南站：地铁7号线乘至成都东客站，转地铁2号线至龙泉驿地铁站（B出口）步行600米

成都西站：地铁4号线乘至中医大省医院，转转地铁2号线至龙泉驿地铁站（B出口）步行600米

- ◎ 全日制公办（国有企业举办）
- ◎ 国家高技能人才培养示范基地
- ◎ 国防科技工业人才培养中心
- ◎ 全国首家“钱学森英才培育基地”
- ◎ 中国航天科技集团公司高技能人才培养中心

招生代码：51270

College Introduction 学院简介



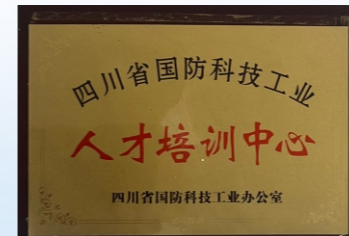
四川航天技师学院创建于1974年，属国有企业办学。2004年4月由四川省人民政府批准设立成都技师学院，2016年更名为四川航天技师学院。

学院位于以航天技术和汽车工业为支柱产业的国家级成都经济技术开发区龙泉驿区，以创建一流技师学院为奋斗目标，以立足航天、面向军工、服务地方经济建设为己任，依法治校、从严治教，积极探索职业教育规律和工学结合人才培养模式，深化教育教学改革，不断提高教育教学质量和办学效益，形成了独有的“航天”特色。

2012年学院获评中南西南地区技工学校“课程建设先进单位”，2019年获批四川省高技能人才培训基地、2020年成为成都市世界技能大赛集训基地（塑料模具工程赛项），2021年成为人社部工学一体化改革试点院校。多年来，学院为中国航天、国防军工企业、地方企业输送了数万名毕业生，培养了100余名国家级技能大师、全国技术能手、航天技术能手等，他们在各条战线建功立业，成绩斐然，学院被誉为“航天工匠培养的摇篮”。



College Introduction 学院荣誉





» 招生专业 Enrollment majors

» 招生专业 Enrollment majors

1、中级工班 (初中起点)

专业名称	招生计划	专业特色	学制
飞机制造与装配	60	国家级高技能培训基地重点专业 国防军工特色专业	3年
汽车制造与装配	50		
工业机器人应用与维护	40		
数控加工(数控车工)	80		
计算机动画制作	30	省级高技能培训基地重点专业	
电子技术应用	60	人社部工学一体化试点专业	
机电一体化技术	80		
计算机网络应用	60		
电子商务	30		
现代物流	30	国家专业服务产业重点建设专业	
旅游服务与管理	30		
城市轨道交通运营与管理	30		
航空服务	30		
幼儿教育	60		

2.高级工班 (初中起点)

专业名称	招生计划	专业特色	学制
汽车制造与装配	80	国家级高技能培训基地重点专业 国防军工特色专业	5年
工业机器人应用与维护	40		
数控加工(数控车工)	50		
电子技术应用	80	人社部工学一体化试点专业	
机电一体化技术	80		
计算机网络应用	80		
航空服务	60	国家专业服务产业重点建设专业	

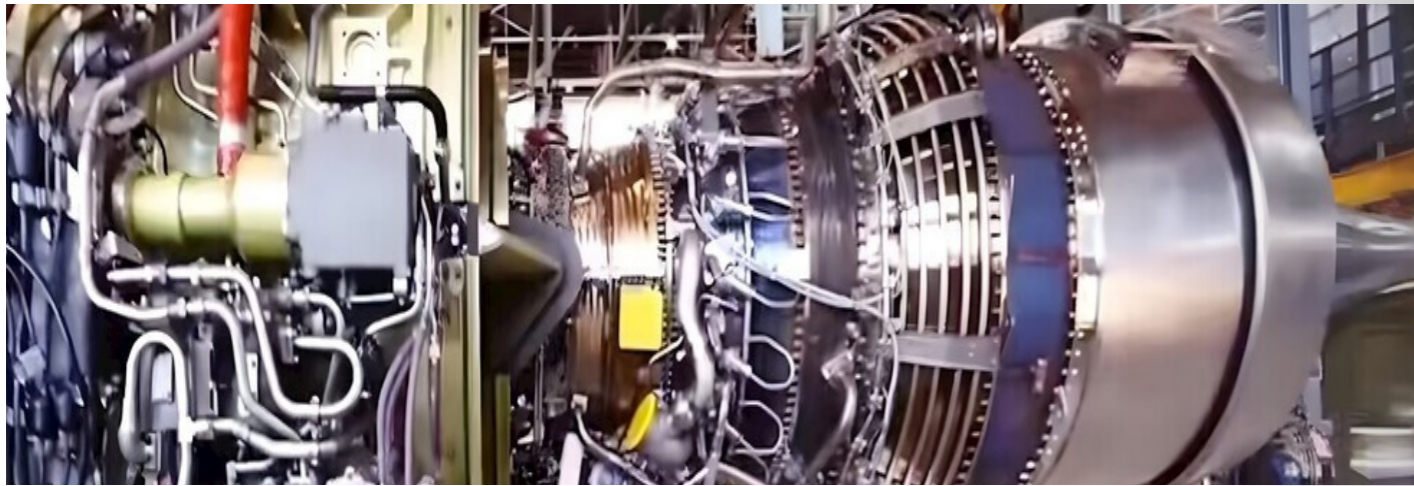
3.预备技师班 (初中起点)

专业名称	招生计划	专业特色	学制
数控加工 (加工中心操作工)	40	国家级高技能培训基地重点专业 国防军工特色专业	6年
工业机器人应用与维护	40	国家级高技能培训基地重点专业	

以上招收专业和计划人数均以四川省人力资源和社会保障厅公布为准。

以上招收专业和计划人数均以四川省人力资源和社会保障厅公布为准。

Aircraft manufacturing and assembly 飞机制造与装配



主干课程

《机械制图与CAD》、《机械基础》、《金属材料与热处理》、《数控编程技术》、《飞机钣金成形工艺》、《装配钳工工艺与技能》等课程。

培养目标

本专业主要培养学生掌握机械制造基础知识、飞机构造、飞机部件装配和钣金零部件成型、复合材料修理等专业基础知识，拥有较强的专业技能和工作能力，能从事飞机零部件制造与飞机部装、总装的高素质技能人才。

毕业去向

该专业毕业生可面向飞行器制造企业，从事机械加工设备的操作、机械产品装配、钣金零件的成型加工、飞机部件日常维护等相关工作，也可从事飞行器及机械制造产品的销售及售后服务等工作。

职业资格（职业技能等级）

钳工



Automobile manufacturing and assembly 汽车制造与装配

主干课程

《汽车发动机构造与维修》、《汽车底盘构造与维修》、《汽车电气构造与维修》、《装配钳工技能》、《汽车总装工艺》、《汽车装配与调整》、《发动机与底盘拆装技能训练》、《新能源汽车概论》等课程。

培养目标

培养具备汽车整车装配、生产管理、检测维修、装饰与美容等专业技能，能从事汽车整车制造、装配的高素质技能人才。

毕业去向

该专业毕业生可从事大型整车制造企业装配工艺、制造、质检等工作，也可面向汽车后市场从事汽车故障诊断、维修、保养、美容装饰等工作。

职业资格（职业技能等级）

汽车装调工、汽车维修工

Application and Maintenance of Industrial Robots

工业机器人应用与维护

主干课程

《电力拖动控制线路安装与维修》、《PLC控制电路安装与调试》、《电气原理图绘制(EDA)》、《单片机控制设备安装与调试》、《工业机器人技术应用》等课程。

培养目标

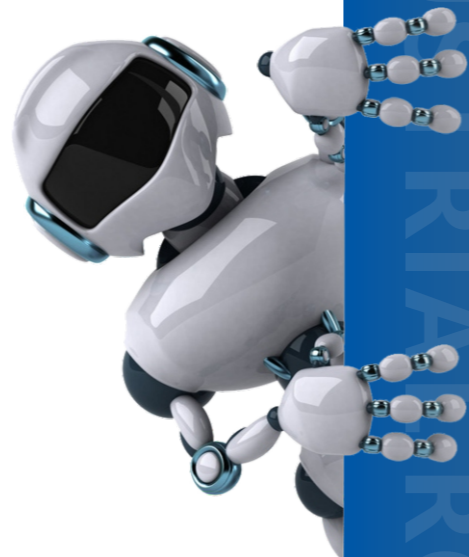
面向现代制造业工业机器人应用岗位，培养具备机械装调、电气控制、传感技术、智能控制等专业技能，能够从事工业机器人应用系统的安装、调试、编程、维修、应用与管理的高素质技能人才。

毕业去向

该专业毕业生面向工业机器人本体生产商、系统集成商和终端用户企业就业，适应工业机器人生产、系统集成以及售后服务等职业岗位群（如设备安装操作工、调试技术员、仿真技术员、销售业务员、售后服务员等）工作，胜任工业机器人装配与测试、工业机器人工作站维护与保养、工业机器人工作站安装与调试、工业机器人工作站调整、工业机器人工作站仿真设计、工业机器人。

职业资格（职业技能等级）

工业机器人系统操作员、电工



INDUSTRIAL ROBOT

Application of Electronic Technology

电子技术应用

主干课程

《电工技术基础》、《电子技术应用》、《单片机技术》、《电子仪器仪表与测量》、《电子元件识别与焊接技能》、《模拟电路装接调试与维修》、《数字电路装接调试与维修》等课程。

培养目标

培养具备电子技术、信号与系统、通讯技术、计算机应用技术等相关专业技能，能从事培养从事安装和调试无线通信、传输设备、广播视听等电子产品的高素质技能人才。

毕业去向

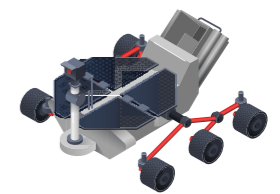
该专业毕业生就业面向电子信息类企业和科研院所，从事电子设备的安装与调试、运行与维护、销售及售后服务等工作，也可以从事网络通讯系统的安装与调试、电子信息产品和信息集成系统的维护与管理。

职业资格（职业技能等级）

电子设备装接工、电子设备调试工

CNC machining (CNC lathe worker)

数控加工（数控车工）



主干课程

《机械制图与CAD》、《金属材料与热处理》、《数控加工工艺》、《数控车床编程与操作》、《车工技能》、《铣工技能》等课程。

培养目标

培养熟练掌握数控车床的基本知识和操作技能，能够进行数控车床的编程、操作、维护与故障排除的高素质技能人才。

毕业去向

该专业毕业生可面向高端制造业和精密制造领域，从事数控加工设备操作员、数控编程员、数控工艺员、维修与调试员以及数控设备销售与售后服务等工作。

职业资格（职业技能等级）

车工





Computer Network Applications 计算机网络应用

主干课程

《计算机设备组装与调试》、《外部设备安装与调试》、《网页设计与制作》、《信息网络布线》、《小型网络安装与调试》、《局域网组建与维护》等课程。

培养目标

培养具备常用信息技术设备组装与维护、网络技术应用的能力，能够从事计算机及相关设备的使用、维护和管理，计算机网络组建、配置和维护的高素质技能人才。

毕业去向

该专业主要面向政府机关、企事业单位从事网络安装、维护工作，网络技术工作，网络经营、电子商务技术支持等工作。

职业资格（职业技能等级）

网络与信息安全管理员、计算机维修工、计算机技术与软件专业技术资格



Computer animation production 计算机动画制作

主干课程

《Office办公软件应用》、《美术基础》、《动画速写》、《平面设计》、《平面动画制作》、《影视后期制作》、《三维动画基础》等课程。

培养目标

培养从事二维动画和三维动画的设计与制作，能够熟练进行动画创作、特效制作、后期着色与合成的高素质技能人才。

毕业去向

该专业毕业生可面向电视台、广告公司、游戏公司、影视公司、网络公司等单位的影视动画领域从事动画制作。

职业资格（职业技能等级）

动画制作员、计算机技术与软件专业技术资格

Mechatronics integration technology 机电一体化技术

主干课程

《电工与电子技术》、《PLC项目安装与调试》、《机电设备组装》、《机电设备常见故障诊断与排除》等课程。

培养目标

培养从事机电设备操作、机电装调、维护维修和机电产品质量检测、营销及售后服务的应用型高素质技能人才。

毕业去向

该专业毕业生可面向机电设备制造、机电产品生产、机电工程服务等相关企业从事机电设备安装、调试、运行与维护，和机电系统联调、工业过程控制以及机电产品设计与制造、机电设备技术管理等工作。

职业资格（职业技能等级）

电工、钳工



Electronic Commerce 电子商务

主干课程

《市场营销学》、《电子商务概论》、《网络营销实务》、《网站设计与制作》、《网店美工》、《网店运营》等课程。

培养目标

培养具备市场营销管理与贸易知识，同时熟悉信息科学技术与方法，能够使用计算机、网络、通信等现代信息技术从事商务活动的中级技能人才。

毕业去向

该专业毕业生就业可以面向互联网企业、贸易企业、信息企业、金融机构、院校和政府机构，从事电子商务策划、网络大数据分析、互联网产品设计开发、平台运营和营销推广等工作。

职业资格（职业技能等级）

电子商务师、互联网营销师

Aviation services 航空服务

主干课程

《民航服务英语》、《航空服务礼仪》、《民航运输》、《民用航空法基础》、《民航服务心理》、《客舱服务技能》等课程。

培养目标

培养具有现代民航服务知识和技能，良好职业道德、较强岗位实践能力、岗位专业综合服务能力及岗位应变能力和可持续发展能力，能从事民航运输业空中乘务服务和航空运输地面服务的高技能人才。

毕业去向

该专业毕业生主要面向全国各大航空公司从事客舱乘务员、航空安全员岗位，也可面向机场集团从事值机、安检、引导、问询等地勤服务与管理岗位，同时也面向高端物业、星级酒店、旅行社、会展服

职业资格（职业技能等级）

民航乘务员



Modern logistics 现代物流

主干课程

《物流管理概论》、《商品检验》、《物流设备操作及维护》、《仓储管理实务》、《物流运输实务》、《公共关系处理及商务礼仪》、《电子商务与信息编码及采集技术》等课程。

培养目标

培养德掌握物流专业知识和技能、具备一体化物流作业能力、较强实践动手能力和创新能力，能够从事物流核心环节作业管理以及面向交通运输管理等方面的高素质技能人才。

毕业去向

该专业毕业生可以选择在物流企业就业，可以在港口、海关、货运公司、商贸企业等行业从事与物流相关的工作；同时，随着制造业的快速发展，制造业企业需要现代物流人才来优化供应链、改善生产计划和配送等方面的问题，所以也可以选择制造业企业就业。

职业资格（职业技能等级）

物流服务师



Tourism services and management 旅游服务与管理

主干课程

《旅游概论》、《中国旅游地理》、《导游服务基础》、《导游业务》、《旅游政策与法规》等课程。

培养目标

培养具备服务技能与管理素质、人际沟通能力、应变与创新意识、职业道德与礼仪、可持续发展能力、互联网与文化思维以及综合技术应用能力，从事旅游服务与日常管理工作的高素质技能人才。

毕业去向

毕业生可面向旅行社、星级酒店、旅游景区、旅游电商平台等旅游服务机构，从事定制旅游规划、导游讲解、旅行社服务、酒店服务与管理、景区接待咨询等专业技术工作。

职业资格（职业技能等级）

导游资格

Urban Rail Transit Transportation and Management 城市轨道交通运输与管理

主干课程

《客运组织》、《城市轨道交通票务管理》、《运营管理》、《行车组织》、《城市轨道交通车辆构造》、《城市轨道交通安检理论与实务》等课程。

培养目标

培养具有城市轨道交通运营行业相应岗位必备的专业知识和良好的职业道德、爱岗敬业，具备城市轨道交通运营设备运用、行车组织、客运服务、高铁服务等职业核心技能，能从事城市轨道交通车站日常运营指挥工作的高素质技能人才。

毕业去向

该专业毕业生主要面向国家铁路、地方铁路、城市轨道交通及其它各种轨道交通行业，从事运输生产、组织、指挥、站务、票务、安检、高铁乘务员、车辆运行调度、安全运行监督业务服务等相关工作。

职业资格（职业技能等级）

城市轨道交通服务员、铁路客运员



Early Childhood Education 幼儿教育

主干课程

《幼儿教育与保育》、《幼儿卫生保健》、《营养与喂养》、《幼儿园活动设计与指导》、《婴幼儿照护训练技能》、《学前心理学》、《幼儿园环境创设》等课程。

培养目标

培养具有现代教育理念、良好师德修养和较强实践能力，具备一线教学和保育能力的幼教专业技能人才。

毕业去向

该专业毕业生面向幼儿园所、早教机构从事婴幼儿生活照料、安全看护、营养喂养、健康管理和早期发展等工作，也可以从事儿童心理咨询、家庭教育指导、儿童教育产品开发等工作。

职业资格（职业技能等级）

保育师、育婴师



Teaching staff 师资力量



Teaching staff 师资力量



周林，中共党员，教授，硕士。四川航天技师学院执行院长。担任全国航空航天教学指导委员会委员，四川省技工教育中心教研组智能制造组成员，成都市航空航天行业职业教育教学指导委员会副主任委员，成都市经开区技能人才培训联盟副主任委员。先后主持完成数控技术四川省级重点专业、飞行器制造技术省级优质专业群建设工作，主持完成了国家级高技能人才培训基地建设工作；获2022年获四川省教学成果一等奖一项，二等奖一项。



欧君才，教授，全美ATA评价中心专家委员会副主任委员，国家工业和信息化部“高级影视动画设计师”，第45届世界技能大赛全国选拔赛裁判员，世界首届职业院校技能大赛裁判员，国家职业技能鉴定计算机类高级考评员，教育部高职教师信息化培训专家，四川省教育考试院职教高考《计算机类考试大纲制定》专家组成员。主持课程多次评为省级精品课程、精品资源共享课程、十三五、十四五精品在线开放课程；多次主持四川省和中国航天第七研究院研究项目；指导学生参加“全国三维数字化创新设计大赛”全国总决赛获得3个二等奖；多次获评中国航天第七研究院“技术研发”先进个人，“创新、创效、创优”先进个人。



高春，副教授，工程硕士，骨干教师，省级三级工学一体化教师。主编十三五规划教材4本，发表多篇论文，主持工学一体化教学改革课题2项，参与省级理实一体化教学研究课题1项。参加第三届全国技工院校教师职业能力大赛四川选拔赛中教学类赛项（机械类）荣获二等奖，第一届技工院校职业技能大赛教师教学综合能力赛项中荣获二等奖。多次担任市级学生技能竞赛、教师教学能力比赛评委。多次荣获学院“教学工作质量优秀奖”、“优秀教师”、“巾帼建功先进个人”、“优秀指导教师”等荣誉称号。



赖秦超，中共党员，副教授，四川省技工教育中心教研组信息组成员。公开出版教材6本，其中主编3本；发表论文5篇；主持、参与开发精品课程4门，省级精品课程1门，院级课题4项，省级课题2项；计算机软件著作权3项。论文获全国技工教育和职业培训教学研究成果一等奖；指导学生参加各级各类比赛，获省市级奖项2项；培养、指导青年教师参加教师教学能力比赛、教育教学改革、课题研究等，获省市级奖项5项。被成都市人社局聘为市第三届、第四届技工院校职业技能竞赛教师赛评委；成都牛途科技有限责任公司“全国计算机等级考试MSOffice”主讲老师；计算机维修高级考评员。2022年成功立项全国技工院校工学一体化第一阶段建设院校及建设专业，负责计算机网络应用专业，2023年负责并成功申报新专业计算机动画制作；2024年负责并成功立项省级精品课程1门。

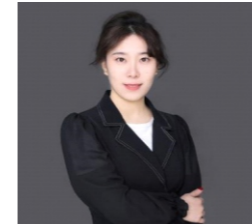
多次荣获四川航天集团“先进个人”、“三八红旗手”；多次获得学院“优秀共产党员”、“优秀教师”、“教学工作质量优秀奖”、“优秀教育工作者”、学院十佳青年教师等荣誉。



欧金林，高级技师，骨干教师。曾获中华人民共和国第一届职业技能大赛机器人系统集成赛项银奖、四川省工匠杯机器人系统集成赛项一等奖，中国航天科技集团维修电工赛项第三名。先后获得“四川航天技能大赛”、“航天技能大赛”、川航集团“青年岗位能手”、“四川工匠”、“四川省技术能手”、“成都工匠”、“德阳首席技师”、“全国技术能手”等荣誉称号。先后培养了20余人的技能拔尖人才，参加各级各类技能竞赛，先后获得国家级二等奖2项、三等奖3项，省市级奖20余项。



范宗建，中共党员，副教授，四川大学旅游管理硕士。四川省技工教育现代服务类专业中心教研组成员，四川省职业院校旅游管理专业名师工作室成员，高级茶艺师、茶艺师高级考评员、中级导游、中级调酒师、研学旅行策划与管理培训师及考评员。曾担任全国导游考试考评员、成都市技工院校技能大赛评委、洲际酒店技能大赛评委、明宇酒店技术顾问，参加各级各类比赛获省级三等奖1项，市区级三等奖2项。指导学生参加各级各类竞赛获全国第五名1项、全国三等奖1项、省级奖项10项、市级奖项12项，其中1名学生获评“成都市技术能手”。发表论文10篇，其中EI论文1篇、CPC国际会议2篇、外科技核心3篇、普刊4篇，主编教材3本，获授权实用新型专利1项、主持省级课题1项。多次荣获“优秀共产党员”、“教学工作质量优秀奖”、“优秀教师”等称号。



张欢，中共党员，副教授，硕士研究生，澳大利亚职教TAFE认证教师，物流师，四川省技能人才评价高级考评员（物流服务员）。现代物流管理、物流管理（中外合作）专业负责人，骨干教师。具有18年物流管理教研、教学经验，主要研究方向为物流管理、供应链管理等。主持四川省首批重点专业建设项目（物流管理）；2018年主持建设的物流管理专业被教育部《高等职业教育创新发展行动计划》认定为骨干专业；主持建设校外物流实训（实习）基地10余个；主编副主编教材《物流技术》、《物流法律法规》等，公开发表论文十余篇。



陈水松，中共党员，讲师，工程硕士，四川省技工教育中心学生管理组成员。先后担任辅导员、团总支书记、学院基础教学部副书记。曾担任《体育》、《篮球》、《就业指导》、《形势与政策》等课程的教学；四川航天乒乓球、羽毛球比赛，龙泉驿区篮球协会篮球比赛等多项裁判工作；2023年担任成都市第六届技工院校职业技能竞赛班主任能力竞赛赛项评委。在国家期刊发表论文15篇，主编教材5本，参加成都市思政工作典型案例获三等奖，指导学生参加创新创业比赛获省级三等奖2项、市一等奖1项，编排、指导师生参加各类各级的演讲、短视频制作、啦啦操等比赛获等级奖20余项。曾获得学院“优秀教育工作者”、“优秀团干部”、“优秀通讯员”、“就业工作先进个人”、“安全工作先进个人”、“优秀辅导员”、学院首届“最美教师”、“优秀共产党员”、四川航天技术研究院创先争优“优秀团干部”、四川航天工业集团“优秀党务工作者”、“优秀工会积极分子”等荣誉称号。



叶安，中共党员，讲师，硕士研究生，毕业于四川大学金融学专业，成都市技术能手。先后担任《电子商务》、《基础会计》、《经济法律法规》、《经济管理》、《基础数学》等课程的教学工作，有着10余年的教学经验，多次获得学院“教学工作质量优秀奖”。发表论文4篇，参编教材1本，参与校级课题2项。参加学院“信息化教学设计比赛”和“信息化课堂教学比赛”获二等奖各1项，参加教师教学能力比赛获一等奖2项，参加成都市技工院校职业技能竞赛“教师课程思政说课赛”获铜奖。



吕霞，讲师，硕士毕业于美国北达科他医学院公共卫生专业。执业医师、国家高级健康管理师、国家高级公共营养师、国家高级保育师、美国注册护理助理师，四川省健康照护考评员。主持、参与多项省市级课题，发表论文多篇，参编《人体解剖学与组织胚胎学》、《老年护理学》等教材。多次指导学生参加各级各类技能大赛并获奖，其中荣获养老服务技能大赛国赛三等奖1项，四川省“中银杯”婴幼儿健康养护技能大赛三等奖1项。



岳亮，讲师，骨干教师。原海南航空股份有限公司客舱乘务长、乘务教员，具有B737/B767/A320/A330机型资格，飞行经验5年，教学11年。人社部国家心理咨询师、中国航空运输协会（CATA）乘务教员、四川省人社厅乘务技能鉴定考评员、四川省人社厅“中银杯”航空服务技能大赛仲裁长。先后获得全国第十五届教学设计大赛三等奖等各类竞赛十余项；公开发表论文6篇，个人实用性发明专利1项，主编教材3本。

School enterprise cooperation

校企合作

融合·匠心·共赢



Employment resources

就业资源

学院与中国航天航空、军工、国有骨干、知名外资等4000余家优质单位签订了长期合作协议，建立了广泛的就业网络和畅通的就业渠道。毕业生就业率一直保持在97%以上，被授予四川省技能人才培养突出贡献奖等荣誉。

智能制造类就业资源/代表性企业

中国航天科技集团	中国东方电气	中国航天科工集团
中国中车集团	中国航空工业集团	中航工业
中国航空发动机集团	中国兵装集团	杭州海康威视科技有限公司
四川航天燎原科技有限公司		格力电器(杭州)有限公司
成都京东方光电科技有限公司		四川航天烽火伺服控制技术有限公司
		德州仪器半导体制造(成都)有限公司

现代服务类就业资源/代表性企业

广州白云机场	贵阳龙洞堡机场	成都东客站
成都轨道交通集团	中通物流	成都欢乐谷
成都融创乐园	发网供应链管理有限公司	成都泰合国际大饭店
温德姆至尊大酒店	皇冠假日酒店	益智倍佳幼儿园
纽斯顿幼儿园	圣菲尔幼儿园	恩吉尔婴儿托育中心
		稻城亚丁日松贡布旅游投资有限公司

汽车类就业资源/代表性企业

一汽大众	上汽大众	沃尔沃	重庆长安
吉利集团	奇瑞汽车	上汽通用	一汽解放

计算机类就业资源/代表性企业

中国移动	中国电信	四川通信
成都亿方数据	快手科技	仁宝电脑
长虹电器	四川航天天盛科技有限公司	TCL成都有限公司
四川祥承科技有限公司		四川蜀客电子商务有限公司



Graduate treatment policy

毕业生待遇政策

根据四川省人力资源和社会保障厅等3部门关于转发《人社部关于职业院校毕业生参加事业单位公开招聘有关问题的通知》的通知（川人社办发〔2021〕75号）和四川省委办公厅、四川省政府办公厅《关于加强技能人才队伍建设大力培养高素质产业大军的意见》（川委办〔2017〕29号）等文件精神，高级工及预备技师班毕业学生可享受下述待遇。

•**参加公招。**依据川人社办发〔2021〕75号文件精神：四川省技工院校毕业生参加省内事业单位公开招聘、“三支一扶”志愿者招募等工作时，在符合专业等其他条件的前提下，预备技师（技师）班毕业生可报名应聘学历要求为大学本科的岗位，高级工班毕业生可报名应聘学历要求为大学专科的岗位。

•**参军入伍。**依据川人社办发〔2021〕75号等文件精神：四川省技工院校全日制预备技师（技师）班、高级工班毕业生取得国家认可的高级及以上职业资格证书或职业技能等级证书的，参军入伍、服役期间晋衔和退伍等分别按照全日制本科、大专学历享受相关待遇，同等享受发放大学毕业生一次性入伍奖励、增发家庭优待金等地方有关政策优待。

•**职称待遇。**依据川人社办发〔2021〕75号文件精神：四川省国有企业招聘的技工院校毕业生，在参加企业职称评定、职位晋升时，全日制高级工班毕业生可比照全日制大专、全日制预备技师（技师）班毕业生可比照全日制本科学历享受相应政策。

•**薪资待遇。**依据川委办〔2017〕29号文件精神：技工院校全日制高级工班、预备技师（技师）班毕业生在试用熟练期及转正定级的工资标准，分别比照大专、本科学历执行。

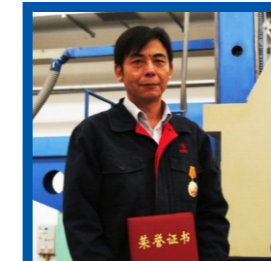
•**技能待遇。**依据川委办〔2017〕29号文件精神：企业对取得相应等级职业资格证书并受聘于高级工、技师、高级技师岗位的技能人才，可比照本单位助理工程师、工程师、高级工程师给予相应福利待遇。

•**创业支持。**依据川委办〔2017〕29号文件精神：探索建立职业资格与相应学历比照认定制度，技师学院全日制高级工班、预备技师（技师）班毕业生，可按规定享受高校毕业生的就业创业支持政策。

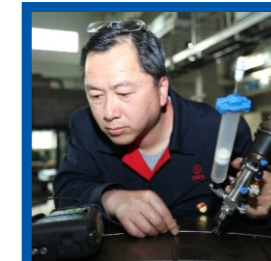


Outstanding alumni

杰出校友



李兵
全国劳动模范、全国技术能手、
国家级技能大师



王林
全国技术能手、航天贡献奖、
“中央企业百名杰出工匠”获得者



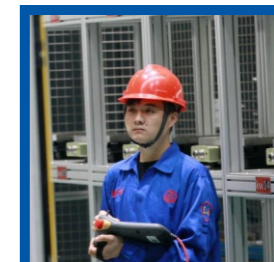
肖怀国
全国技术能手
四川航天劳动模范



卢伶
全国技术能手
航天贡献奖获得者



周元奇
全国技术能手
集团公司技能大师



伍先友
全国技术能手
全国青年岗位能手

资助政策 Funding policies

1 学费减免

凡就读我院的学生，均可享受1600-3000元/生的学费减免。

2 助学金

凡属于“11个集中连片特殊困难地区”户籍学生可无条件享受每年1000-3000元的国家助学金(共两年)。其余地区家庭经济困难学生按20%名额申请补助。

3 公益助学

学院为家庭经济困难学生提供勤工助学岗位，学生也可申请企业及社会公益性助学项目(以申请实际通过为准)。

4 奖学金

学校设立500-2000元/年的奖学金，奖励品学兼优的学生。在校二年级及以上优秀学生，可获得6000元国家奖学金。



Student Style 学生风采



Outstanding alumni 收费标准

项目	费用	备注
学费	6800元/年	
住宿费	800元/年	
教材费	400元/年	第二、三学年为320元/年
军训服装费	280元	仅第一学年收取
体检费	100元	仅第一学年收取
学平险	60元/年	

Registration time 报到时间

2024级新生7月3日-7月5日报到

资料准备

1. 学生本人身份证复印件3份;
2. 家长身份证复印件3份;
3. 学生户口本 (户主页+学生本人页) 复印件3份;
4. 学生社保卡复印件2份;
5. 学生1寸白底免冠照片8张, 2寸白底免冠照片4张。

